



ESP FR

·ceuta·

Donde se unen las emociones.



Un secreto subterráneo en Ceuta desde **otro prisma**

Un secret souterrain à Ceuta
d'un **autre prisme**

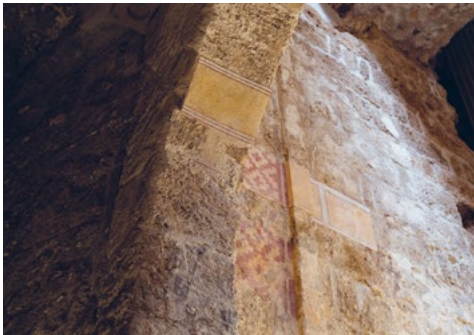
Yacimiento de la Puerta Califal

Le site archéologique de la Porte du Califat



Ubicado en el interior de la Muralla Real, el Yacimiento de la Puerta Califal ofrece al visitante un excepcional conglomerado histórico que va desde la época prehistórica hasta la actualidad en no más de 20 m lineales. Una oportunidad única para descubrir uno de los secretos mejor guardados de la historia de Ceuta.

Este gran descubrimiento, fue la principal puerta de acceso a la medina islámica protegida por las murallas que el califa omeya cordobés Abderraman III, mandaría a construir en el S.X y que concluiría más tarde su hijo, Al-Hakam II. Para su construcción se utilizaron alrededor de 90.000 sillares de piedra caliza conchífera traídos desde la península y dispuestos en un aparejo a soga y doble tizón tal y como era habitual en las construcciones omeyas.



Situé à l'intérieur du mur royal, le site archéologique de la porte du Califat offre aux visiteurs un conglomerat historique exceptionnel allant de la préhistoire à nos jours sur pas plus de 20 mètres linéaires. Une occasion unique de découvrir l'un des secrets les mieux gardés de l'histoire de Ceuta.



Cette grande découverte était la principale porte d'accès à la médina islamique protégée par les murs que le calife omeyyade cordouan Abderraman III avait ordonné de construire au Xe siècle et que son fils, Al-Hakam II, devait par la suite achever. Environ 90 000 pierres taillées en calcaire de conque apportées du continent ont été utilisées pour sa construction. Elles ont été disposées selon un motif de corde et de double culasse, comme il était d'usage dans les constructions omeyyades.

La Puerta Califal tiene unos cuatro metros de anchura, cuenta con un arco de herradura abierto en lienzo enmarcado en un alfil y doble recodo, tras el que se sitúa una estancia cupulada. Todo el espacio visitable tiene un excelente estado de conservación y atesora más de 2.000 años de historia ya que cuenta con restos arqueológicos desde la época prehistórica hasta la moderna y contemporánea.



La porte du Califat, large d'environ 4 m, présente un arc en fer à cheval avec une toile ouverte encadrée par un alfil et un double coude, derrière lequel se trouve une pièce en forme de coupole. L'ensemble de la zone est en excellent état de conservation et recèle plus de 2 000 ans d'histoire, avec des vestiges archéologiques allant de la préhistoire à l'époque moderne et contemporaine.



ENTERRADA POR LOS PORTUGUESES

Tras la conquista de Ceuta por los portugueses en 1415 y debido a los avances pirobalísticos, las murallas medievales quedarían obsoletas. Es entonces, cuando Juan III de Portugal ordenaría la construcción de una nueva fortificación adaptada al nuevo arte de la guerra del Renacimiento. Así se construiría la Muralla Real justo delante de la Califal quedando así la Puerta cegada al tapiarse el espacio entre ambas murallas con tierras procedentes de la excavación del foso que había justo delante (y que se estaba haciendo navegable). De ahí se explica el excelente estado de conservación de la Puerta Califal.

ENTERRÉE PAR LES PORTUGAIS

Après la conquête de Ceuta par les Portugais en 1415 et en raison des progrès de la pyroballistique, les murs médiévaux sont

devenus obsolètes. C'est alors que Jean III du Portugal ordonne la construction d'une nouvelle fortification adaptée au nouvel art de la guerre de la Renaissance. Ainsi, le mur royal est construit juste devant le califat, laissant la Porte aveugle car l'espace entre les deux murs est comblé avec la terre provenant du creusement du fossé juste devant (qui devient navigable). Cela explique l'excellent état de conservation de la Porte du Califat.



ACCESO A LA PUERTA CALIFAL

La visita al Yacimiento de la Puerta Califal lleva realizándose desde el año 2016 comenzando con un recorrido por la cubierta de la Muralla Real. Desde ahí el visitante se puede deleitar con las impresionantes vistas de la ciudad y de ambas bahías desde sus baluartes, con el estrecho de Gibraltar a un lado y la costa marroquí de fondo al otro.



A la Puerta Califal, se accede a través de una escalera situada en el lugar que ocupaban las tierras excavadas, donde se han recuperado una gran cantidad de piezas arqueológicas y que allí mismo están expuestas una selección de las mismas de manera cronológica. Desde restos de época musteriense, romana, tardo-antigua, omeya, almohade o portuguesa hasta llegar a la época española de Ceuta. Este Yacimiento no deja indiferente a nadie.

ACCÈS À LA PORTE DU CALIFAT

La visite du site de la porte du Califat a lieu depuis 2016, en commençant par une visite du toit du mur royal. De là, les visiteurs peuvent profiter des vues impressionnantes sur la ville et les deux baies depuis ses bastions, avec le détroit de Gibraltar d'un côté et la côte marocaine en arrière-plan de l'autre.

L'accès à la Porte du Califat se fait par un escalier situé sur le site des fouilles, où un grand nombre d'objets archéologiques ont été récupérés et dont une sélection est exposée là par ordre chronologique. Des vestiges des périodes moustérienne, romaine, de l'Antiquité tardive, omeyyade, almohade et portugaise à la période espagnole de Ceuta. Ce site ne laisse personne indifférent.



.ceuta.

Donde se unen las emociones.

SERVICIOS TURÍSTICOS DE CEUTA CEUTA TOURIST SERVICES

C/ Edrissis, s/n
Baluarte de los Mallorquines
☎ 856 200 560
☎ 638 101 611
✉ turismo@ceuta.es
www.turismodeceuta.com